

匠のワザあり情報がいっぱい

JR  
JR東日本

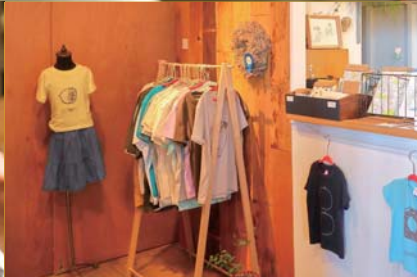
# 中央線が好きだ。

magazine

vol.11 2017

青女歩の達人

# 匠



中央線発見帖

古から伝わる技を  
世界へ、未来へとつなぐ  
八王子の伝統的工芸品「多摩織」

匠沿線 TOPICS

匠の技、逸品買い！  
町の巨匠がいる洋食店  
ショコラティエの甘い誘惑





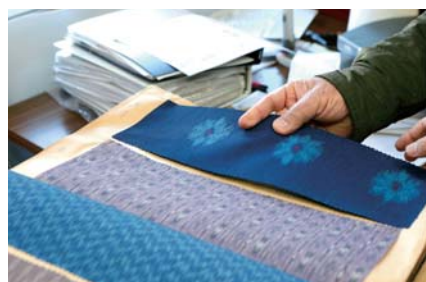
澤井織物工場  
代表取締役社長 伝統工芸士  
澤井 伸さん

## 紡ぐ未来 Googleにも技術供与!? 世界へも発信する 日本の伝統技術

「着物を着る人が少ない現代、ビジネスとしては本来の多摩織だけでは難しくなっていますが、その技術を使って新しいものも作っているのです」と語るのは、八王子で代々続く澤井織物工場の4代目・澤井伸さん。例えば、「ニューヨーク近代美術館」でも展示販売されたというオリジナルのストールは、フェルト地を手織りで織り上げたもの。さらに昨年は、「Google」によるウェアラブルデバイス(直接身に着けるコンピューター周辺機器)開発にも技術供与している。電気が通る糸を織り込むことで、スマホの画面のように洋服の表面を触るだけで機器が反応するというものだが、電気を通す糸の強度を高めるため

に、昔から伝わる「組紐」の技術を転用したのだ。「多摩織の体験教室や工房見学なども行っていますが、海外からのお客さまも多いんですよ」と澤井さん。現代の匠は、伝統を守りながら新たな挑戦を続ける最先端のクリエイターでもあった。

澤井さんが作るのは多摩織だけではない。近年は手織りの技術を使ってオリジナルのマフラーやショールなども。主に受注生産だが海外のバイヤーからの注文もあるそうだ。



生地のは柄は時代に合わせず少ずつ変化してきている。これまでに代々作ってきた生地も柄の見本として保管されているという。

### 多摩織の5品種

#### お召織

強いよりをかけた罫糸で作られ、表面を覆う細かいシボ(しわ)が特徴

#### 細織

罫糸に玉糸やつむぎ糸を使うことで生まれる微妙な凹凸が特徴

#### 風通織

織地が二枚重ねのリバーシブル構造になっており、袴地によく使われる

#### 変り綴

多色の罫糸を使って複雑な模様を織り出している

#### 縞り織

レースのように糸と糸の間に隙間があり、夏物の着物などに使われる

## 多摩織に実際に触れてみよう

拝島駅 (JR青梅線・八高線・五日市線)

### 澤井織物工場

江戸時代から続く織物の工房。手織り織機のほか、シャトル織機などの機械織りを見学することができる。また絹のテーブルセンターを作るといった気軽な手織り体験も。見学・体験とも2週間前までに要予約。

DATA 10時～15時・日曜・祝日休。JR青梅線・八高線・五日市線拝島駅南口からバス約17分の「高月」下車、徒歩3分。八王子市高月町1181 ☎042-691-1032



和服を日常的に着る人でなければ触れる機会の少ない多摩織だが、沿線には実物を見たり、手織りを体験できるスポットも。

八王子駅

### ベネック

八王子織物工業組合の直営ショップ。多摩織の反物や小物などはもちろん、ネクタイやストールといった多摩織以外の八王子の織物を使った製品をお得な直売価格で展示販売している。

DATA 10時～17時30分、水・日曜日休。JR中央線八王子駅北口からバス約7分の「織物組合」下車すぐ。八王子市八幡町11-2 ☎042-626-0891



上/八王子の織物業は伝統工芸の多摩織だけではない。ネクタイをはじめとするシルク製品には現代的なデザインのものも多数。左/近年は、より手軽に購入できるものとして、「お召織」の財布(8100円～)やペンケース(3780円)など多摩織を使った小物なども作られている。

古くから養蚕と織物業が盛んで「桑都」とも呼ばれていた八王子地区。

一帯には現在でも織物工場などが多く、受け継がれてきた伝統技術に触れることができる場所もまた多く存在する。

そして、そこで発見することができるのは必ずしも「伝統」だけではない。



古から伝わる技を  
世界へ、未来へとつなぐ  
八王子の伝統的工芸品「多摩織」

## 伝統を織る

### 昔ながらの手作業で織り上げられる 伝統の絹織物「多摩織」

平安時代から絹が織られていたという八王子は、江戸時代になると、江戸という大消費地に近かったこともありさらに発展を遂げた。全国から集まった人々の様々な要望に応えながら発展したため、織物の品種も増えていった。その中で、お召織、細織、風通織、変り綴、縞り織の5品種の織物は、「多摩織」として国から日本の伝統的工芸品の指定を受けている。

「多品種であることが多摩織の大きな特徴です。それぞれ使う糸や織り方、用途が違うのですが、その多くは現在でも手織りで作られています」と語るのは八王子織物工業組合の岡本孝之さん。手織りは、糸を紡ぎ、染め、デザインに合わせてセットするなど、織る前の準備段階に大変な手間と時間がかかるのだ。



見せていただいた「細織」。罫糸(よこいと)につむぎ糸などを使うが、糸の太さが一定でないため、機械では織れないのだという。

織られているのは、多摩織5品種のひとつ「細織」。八王子織物工業組合にも織機(しょつき)が数台あり、年に一度、手織りや絞り染めの体験イベントなどが開催されている。

八王子織物工業組合  
専務理事  
岡本 孝之さん





NEWS

若きクリエイターが集う  
東小金井 atelier tempo

アトリエ併設のショップが集まるスペースで、  
製品が作られるプロセスを見ながらお気に入りを探す。



atelier tempo (アトリエテンポ)は、東小金井駅から武蔵境駅方面に100mほど歩いた高架下にある「コミュニティステーション東小金井」の中心的ショップ。5組の作り手が集まってそれぞれの工房を併設した共同店舗となっており、モノが作られる様子を見ながら、商品を手に取り、購入することができる。「コミュニティステーション東小金井」は高架下の有効な活用法として2016年のグッドデザイン賞を受賞、その中で、くらしや産業や社会をさらに推し進め、未来を示唆するものに贈られるグッドデザイン特別賞にも選ばれた。

DATA 11時～19時、水曜休。JR中央線東小金井駅北口から徒歩約2分。小金井市梶野町5-10-58 コミュニティステーション東小金井内 ☎042-316-3972

【coupe】

受注生産でセミオーダーの靴を製作販売。ご夫婦がお互いの得意分野で分担して、ひとつの靴をつくりあげている。



【safuji】

革小物・革かばんを製作・販売。「こんなものがあったら」というアイデアも織り交ぜながら革の持つ魅力を生かした製品を作る。



【ヤマコヤ】

イラストレーターである店主の絵やデザインを、Tシャツや小物に展開。定期的にワークショップなども開催している。



STORE  
くにとき まこと  
國時 誠

2階はコーヒースタンド兼ギャラリーになっています。買い物の後、丁寧にハンドドリップで淹れたコーヒーを飲みながらゆっくりしてってください。



長袖シャツ(1万1880円)など、どのアイテムもオリジナリティあふれる色の組み合わせの中から、世界に一つしかないものを探ることができます。

西荻窪駅

色の匠が生み出すオリジナリティ

STORE

半袖からニットまで揃うボーダーシリーズが看板アイテムのブランド「STORE」の直営店。店主の國時さんが様々な色を組み合わせるボーダー柄のアイテムは、シックなものから華やかなものまで多種多様。色の配列だけでオリジナリティを生みだせるのが面白いのだとか。ボーダーシリーズの配色は全て一点もので、アイテムによっては前身頃と後ろ身頃で色のパターンが違うなど遊び心も満載だ。

DATA 12時～19時、火曜休。JR中央線西荻窪駅北口から徒歩約7分。杉並区西荻北5-7-19 HATOBA CMA ☎03-3397-1791



shawn & megu  
くぼた 大喜

注文のイメージと革の特徴を捉えながらオリジナルの品を作ります。



牛の焼判をデザインに生かしたバッグ(3万円～)など、個性的な商品が並ぶ。好きな刻印を入れることもできるので、店主と相談しながら自分だけのアイテムを手に入れたい。

吉祥寺駅

スタイルにあわせて革製品をオーダー

shawn & megu

オーダーメイドでオリジナルの革製品や真鍮のアクセサリなどを製作・販売するアトリエショップ。店主の久保田さんが革からイメージを膨らませ、製品になるまで手作業で制作する一点ものの商品が多数並ぶ。ヌメ革を使用した製品は使うほどに味が出てくるので、革製品特有の温もりを感じることができる。

DATA 13時～20時、火・水曜休。JR中央線吉祥寺駅北口から徒歩約7分。武蔵野市吉祥寺本町2-34-9 102 ☎0422-22-7833

クリエイターの視点と感性が  
至高の逸品を生み出す

流行に左右されず、細部までこだわったモノが中央線沿線で生み出され続けている。散策がてら、物欲を刺激する自分だけの一点モノを探しに行きたい。



匠沿線  
TOPICS

1

匠の技、  
逸品買い!



インソールと細革を一针一针丹念に手で縫い合わせる伝統製法で、最高の履き心地を提供します!

So Tsuchiya  
土屋 聡



ヒアリングから採寸、裁断、縫製、底付け、仕上げまで全ての工程を一貫して一人の職人が作業するため、依頼人の要望から逸れないこだわりの一足を作りあげてくれる。パターンオーダーは18万3600円～。

国立駅

至高の履き心地の一生ものの靴

So Tsuchiya

依頼人にとってのベストな一足を作るオーダー靴サロン。つま先のふくらんだ「DECO」シリーズなど、デザイン性にもこだわった靴は店主・土屋さんの感性が光っている。自分の好みを土屋さんに相談しながら仕様を細かくオーダーできるビスポークのほか、素材やデザインを選んで作るパターンオーダーなども。

DATA 10時～20時、予約時のみ営業。JR中央線国立駅北口から徒歩約10分。国分寺市光町1-26-32 ☎042-843-0687



いわゆる靴店とは趣の違う店内。依頼人から作りたい靴のイメージなどを細かく話し合うためのサロンとなっている。



Happy Valentine's Day



「塩山椒」「ぶぶ塩」「いちごミルク」「Green Tea Salt」各ハーフサイズ/2枚入りギフト箱入り1030円



The Chef's Favorites collection (10本入り) 2808円



マプリショコラ(5個入り) 1620円

ドコイク? 匠沿線 TOPICS

3 ショコラティエの甘い誘惑



CHOCOFUNNY 高橋理砂子さん 私にとってチョコレートとは人生の彩りを豊かにしてくれるもの。お客さまにも楽しんでもらえるよう、様々な食材をチョコレートに組み合わせています。



BbyB. ヤン・ヴェルレイエさん お客さまに素材本来の味を楽しみ、感じて欲しいという想いを持ちながら創作をしています。新鮮で純粋な材料のみを使用したチョコレートの創造性を楽しんでください。



Ma Priere マプリエール 猿舘英明さん 作ること、食べることに喜びを感じ、いつしかチョコレートは私にとって日常生活の一部に。お客さまにも私の作るチョコレートが毎日の喜びになってくれたら嬉しいです。

**武蔵小金井駅** 日本の食材を加えたクセになる味 **CHOCOFUNNY** フェアトレードの有機チョコに、様々な日本の食材を組み合わせた板チョコが人気。ミルクチョコに、あげ浜式で作られた能登半島珠洲産の塩と大粒のぶどう山椒の果肉だけを粗挽きにした粉山椒を合わせた「塩山椒」、京都でお茶漬用に使われるぶぶあられと旨塩を合わせた「ぶぶ塩」など、個性的な味わいを楽しみたい。  
**DATA** 11時～16時、月・火・日曜休(7月～9月中旬は夏休み)。JR中央線武蔵小金井駅北口から徒歩約10分。小金井市本町5-31-5 ☎042-403-0604

**新宿駅** ベルギーの次世代ブランドが新宿に **BbyB. Shinjuku Sta.** ミシュラン2つ星シェフとショコラティエがプロデュースする日本2号店。スティック状のチョコレートは16種類の個性豊かなフレーバー。「The Chef's Favorites collection」は、ジンジャーとチョコレートがマッチし、ピリリとした後味も楽しい「ダークチョコレート/ジンジャー」などシェフお気に入りのフレーバー10種を詰め合わせた贅沢な一品。  
**DATA** 8時～22時、不定休。JR中央線新宿駅構内。渋谷区千駄ヶ谷5-24-55 NEWoMan 2F エキナカ ☎03-6273-2778

**三鷹駅** 世界的ショコラティエの逸品 **Ma Priere** 世界的コンクールで華やかな受賞歴を持つ有名ショコラティエが手がけるパティスリー。ベースとなるクーベルチュールは100種類以上。独自のブレンドで作るチョコレートはどれも独創的だ。「マプリショコラ」は5種類のカカオ産地別チョコレートを使用。産地ごとに風味や香りの違いが楽しめる。  
**DATA** 10時～20時、不定休。JR中央線三鷹駅北口から徒歩約7分。武蔵野市西久保2-1-11 パニオンフィールドビル1F ☎0422-55-0505

※本冊子の情報は2016年12月現在のものです。※料金・営業時間・休業(館)日、イベント内容・期間などは変更になる場合がありますので、事前にご確認ください。※営業時間・休業(館)日はゴールデンウィーク、お盆、年末年始などは変更になる場合があります。※掲載の写真・地図などは全てイメージです。

デジタルブックでもご覧いただけます。

中央線が好きだ。マガジン 2017 vol.11 2017年1月発行  
 発行 | 東日本旅客鉄道株式会社 八王子支社  
 制作 | 株式会社JR中央ラインモーター 株式会社ジェイアール東日本企画  
 編集 | 株式会社交通新聞社



ポリウレタンでサクサクに仕上げた一番人気のカニクリームコロッケ定食1000円。タラバガニを使用したクリームはなめらかな口当たりで、自家製のデミグラスソースとマッチする。

**八王子駅** 地元で愛され続ける優しい味 **グリル エスエム** 八王子で43年間愛され続けてきた、兄弟で切り盛りしている老舗洋食店。料理長である兄は銀座「千足屋」の洋食部門などで修業した経歴を持つ。看板メニューのカニクリームコロッケのほか、豚肉の生姜焼きやオムライスなど、昔ながらの洋食を25～30種類揃え、出前も可能だ。  
**DATA** 11時30分～L015時・16時30分～L020時30分、火曜休。JR中央線八王子駅北口から徒歩約10分。八王子市横山町21-13 ☎042-644-4628



オムライス 900円。形もきれいに仕上げられ、フライパンを巧みに操る店主の技が光る。やわらかく、まろやかな味わいに昔からのファンも多い。

**荻窪駅**

一皿に光る熟練の技 **洋食や Blue Bell** 2004年に惜しまれつつ閉店した八重洲の名店Blue Bellの厨房に立っていた店主が、その味を受け継ぐべく開いた店。一番人気は、卵を巻き上げシンプルなチキンライスを包んだオムライス。自家製デミグラスソースはしつこくない味わいなので、濃厚な卵の味によく合う。同じデミグラスソースを使って昔懐かしい味に仕上げられたハヤシライスやハンバーグも人気が高い。  
**DATA** ランチ11時45分～15時(L014時45分)・ディナー18時～21時30分(L021時15分)、水曜休。JR中央線荻窪駅西口から徒歩約5分。杉並区南荻窪4-43-8

懐かしい記憶がよみがえる洋食の名店、気分まで甘くしてくれるチョコレート店、中央線沿線の「匠」はグルメの世界にも。

ドコイク? 匠沿線 TOPICS

ドコイク? 匠沿線 TOPICS

2 町の巨匠がいる洋食店

自家製のソースなどを使った優しい味わいの洋食を揃えています!



**吉祥寺駅** 創業から55年以上変わらぬ味わい **シャポールージュ** 料理長を中心に守り続けているのは、日本人が慣れ親しんだオーソドックスな洋食。熱烈なファンも多いというロールキャベツをはじめ、多い時には一日50皿出るほど人気のオムライスやハンバーグといった定番の洋食、さらには自家製オレンジソースの酸味がほどよいババロアなどデザートにも注目だ。  
**DATA** ランチ11時～16時(L015時20分)・ディナー17時30分～21時(L020時20分)、木曜休。JR中央線吉祥寺駅北口から徒歩約5分。武蔵野市吉祥寺本町2-13-1 ☎0422-22-4139



ロールキャベツ 1350円。赤ワインで煮込んだ後1日以上置くことで中の肉までしっかりと味が染みこみ、旨みが凝縮されている。トマトソースも1～2日かけて仕込む。

沿線 NEWS

**2017年1月29日 都立多摩図書館が西国分寺に移転オープン～雑誌と子どもの本の図書館～**  
 公立図書館では国内最大規模の雑誌を所蔵する「東京マガジンバンク」では約6000誌の雑誌の直近1年分を閲覧できる。また、幼児から高校生向けの本や子どもの本の研究書も約22万冊を揃える。セミナールームやカフェなども入り、これまで以上に利用の幅が広がります。  
**DATA** 10時～21時(土・日曜・祝日は～17時30分)、第1木曜・第3金曜休(祝日と重なる場合など変更あり)。JR中央線西国分寺駅南口から徒歩約7分。国分寺市泉町2-2-26 ☎042-359-4020

イベントカレンダー

**高円寺駅** **高円寺演芸まつり** 高円寺駅周辺で寄席演芸などが楽しめる10日間のお祭り。飲食店など街全体が寄席の舞台に変わる。  
**開催日**：2月10日(金)～19日(日)  
**場所**：高円寺駅周辺  
 詳しくは <http://www.koenji-engei.com>

**西荻窪駅** **西荻雑祭り** 西荻窪のさまざまな店約50店舗にお雑餅が飾られる。店によって表情の違ったお雑餅を見ながら街歩きができる。  
**開催日**：2月中旬～3月3日(金)  
**場所**：西荻窪駅周辺  
 詳しくは <http://www.nishiogi-net.com>

**武蔵境駅** **武蔵境 JAZZ SESSION** 地域にゆかりのあるプロミュージシャンから地元のアマチュアまでが出演し、武蔵境で一日ジャズが楽しめるイベント。  
**開催日**：2月25日(土)  
**場所**：武蔵野スイングホール/JR中央線武蔵境駅から徒歩約1分  
 詳しくは <http://www.musashino-kanko.com>

**JR東日本 そうさここそ!** **ドラゴンボール スタンプラリー** 中央線、山手線等の65駅でたまたま開催中! 詳しくは特設サイトをご覧ください。  
**開催日**：2月27日(月)まで  
 詳しくは <http://www.jreast.co.jp/dragonball-rally/index.html>





らんぼ間  
かん  
駅さ時



# 「作り手を感じる品と出会う」阿佐ヶ谷駅



阿佐ヶ谷パールセンターなどの歴史ある商店街に囲まれた阿佐ヶ谷駅から、住宅地の成田東方面へ。商店街や中杉通り沿い、アーケードからのぞく小路や横町にも次々と現れる店をのぞきながら作り手の心を感じる品々を探してみよう。



マトリョーシカに魅せられる

## ロシア雑貨 パルク

オーナーが直接買い付けてくるロシア雑貨がずらり。ロクロの技術で木を彫り出すところから手作りしているというマトリョーシカは、一つひとつが手描きで異なる表情やデザインに引き込まれる。

**DATA** 11時～19時(日曜は12時～17時)、月曜休・日曜不定休。JR中央線阿佐ヶ谷駅北口から徒歩約8分。杉並区阿佐ヶ谷北4-5-8 1F ☎03-6479-3658



お気に入りの器を探す



職人渾身のフランスパンを味わう



## SONKA

フランスパンと、フランスパンで作るサンドイッチの専門店。小麦粉、水、塩、酵母のみを使い、ゆっくり発酵させて焼き上げるフランスパンは皮が香ばしく、中はしっとりしてかめばかめほど旨味と甘みが増す。サンドイッチは390～450円。

**DATA** 10時～18時、火・木曜休。JR中央線阿佐ヶ谷駅南口から徒歩約22分。杉並区成田東2-33-9 ☎03-5913-8551

## zakka土の記憶

常時25～30人ほどの作家の作品を扱う和食器と雑貨の店。作家ものの陶磁器やガラスには手仕事の温もりがあり、一点一点風合いが異なるため長く使い込むうちに味が出て変化を楽しめるそう。

**DATA** 11時～19時、水・木曜休。JR中央線阿佐ヶ谷駅南口から徒歩約5分。杉並区阿佐谷南1-34-11 2F ☎03-3311-6200

### 駅かららんぼ時間MAP 阿佐ヶ谷エリア



2014年3月に誕生した阿佐ヶ谷アニメストリート。JR中央線の高架下に、アニメのコスプレ体験やコスプレ撮影ができるショップやアニメ上映カフェなどが集結している。

阿佐ヶ谷駅と高円寺駅の間の高架下にあるアニメファンの交流スポット「阿佐ヶ谷アニメストリート」など、新しい魅力も生まれている阿佐ヶ谷駅。駅から放射状に延びるいくつもの商店街には新旧入り混じった多種多様な店が存在し、どこを歩いても新しい発見があり楽しい。

ケヤキ並木の中杉通りを駅から北側へ進めば、都内でも3店ほどしかないというロシア雑貨の専門店が。マトリョーシカだけで200種類以上並ぶ圧巻の品揃えだ。駅の南口から青梅街道まで700mほど続く阿佐ヶ谷パールセンターを歩けば、生活に密着した店がひしめく中、作家ものの和食器と雑貨を扱う店を発見して立ち寄ってみる。青梅街道を渡ったら住宅地を抜け、五日市街道まで足を延ばしてみよう。フランスパンだけを焼くこだわりのパン店など個性がキラリと光る店もあり、あちこちに逸品が潜む街への興味は尽きない。